



— TRAVELCHALLENGE —

ШЕДЕВРЫ МИРОВОЙ АРХИТЕКТУРЫ

Первое чудо света –

ПИРАМИДА ХЕОПСА

Листай карусель
и следуй инструкции



Вам понадобится:



Зубочистки



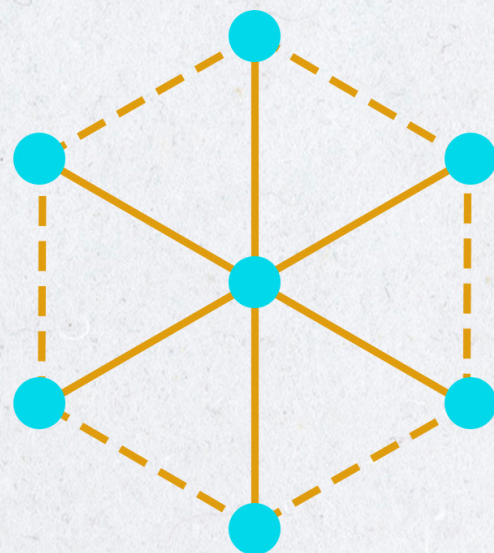
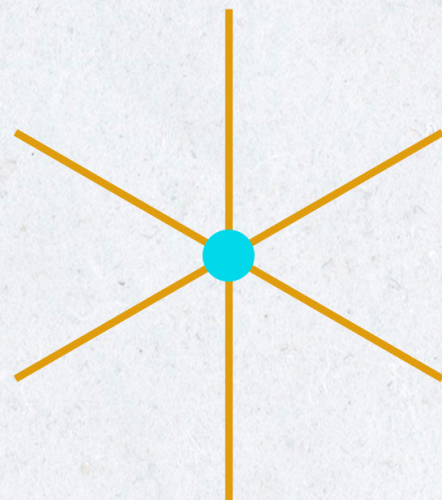
Пластелин

1 этап

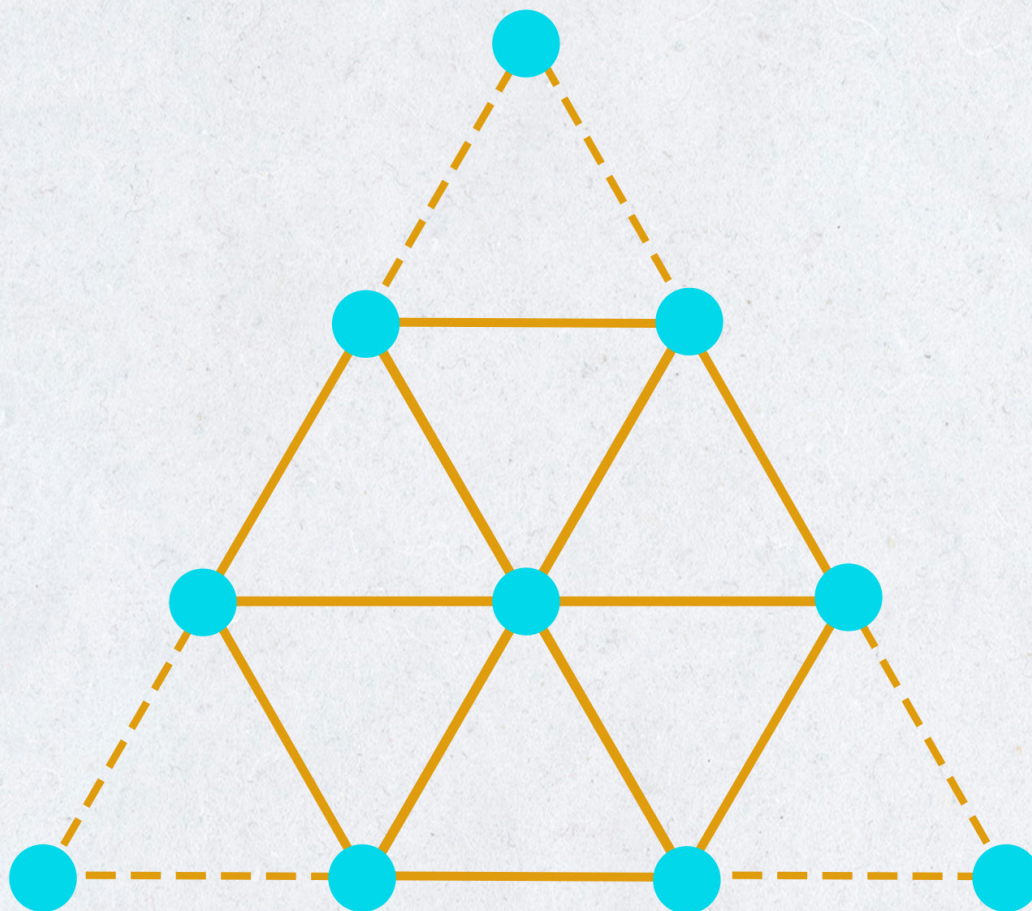
Делаем основание пирамиды

Берём небольшой кусочек пластилина, скатываем его в шарик и закрепляем в основании зубочисток.

На край каждой зубочистки, закрепляем шарики пластилина и соединяем зубочистками как показано на схеме.



Добавляем ещё по две зубочистки к будущей пирамиде, как показано на схеме.



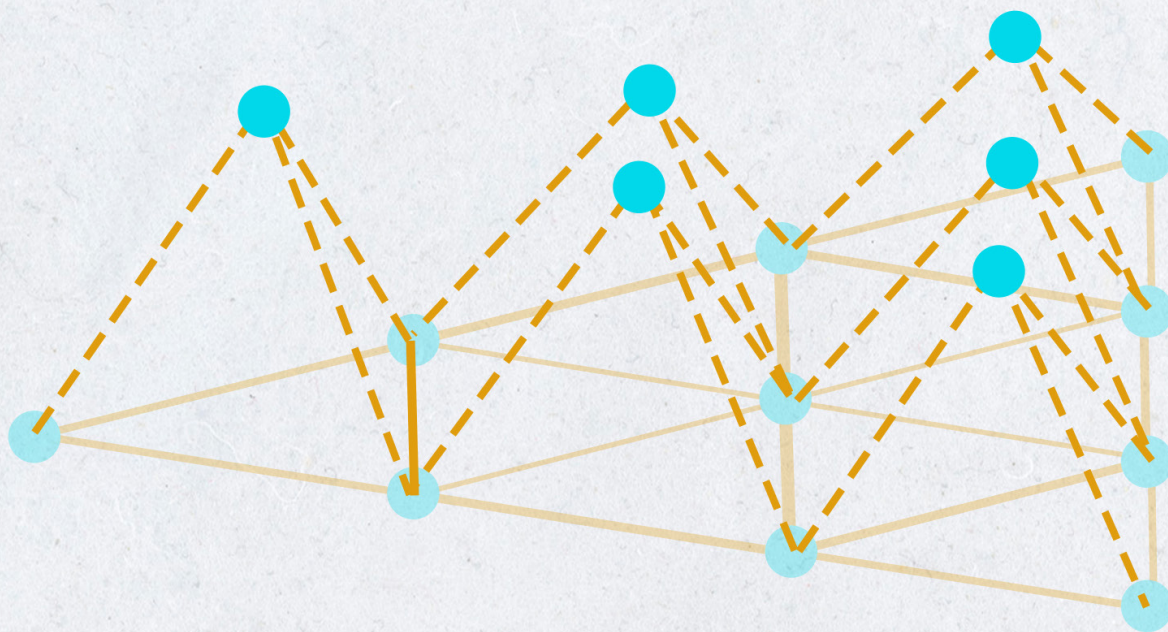
Теперь основание готово!

Двигаемся дальше

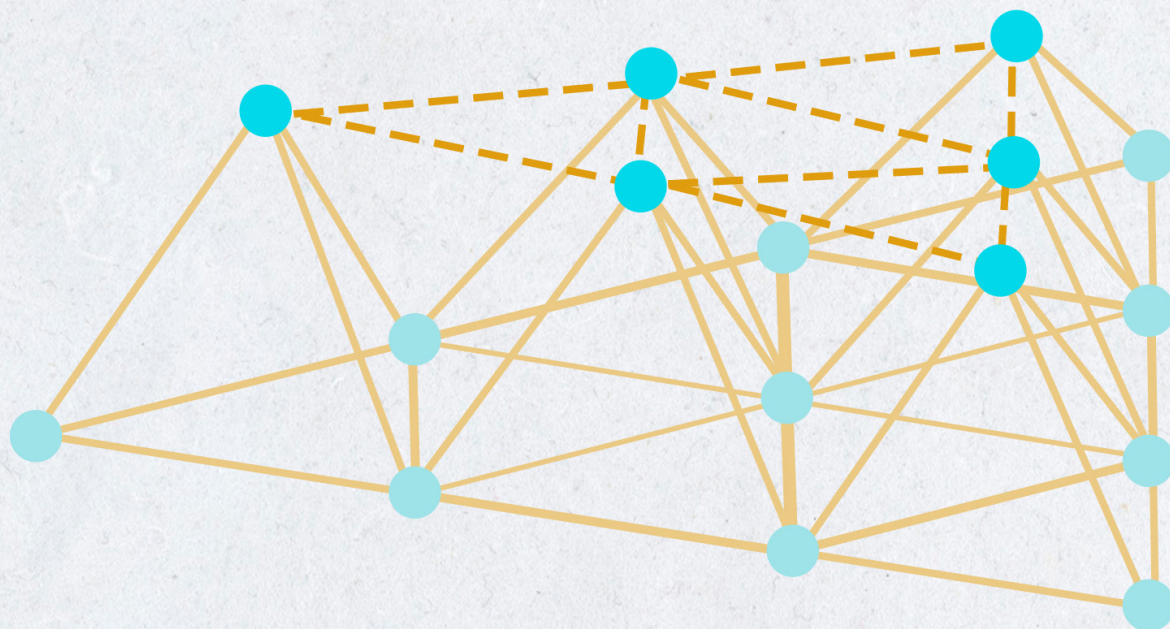


2 этап

Закрепляя зубочистки в помеченных треугольниках выстраиваем нашу пирамиду вверх. У вас должно получиться 6 небольших сооружений.



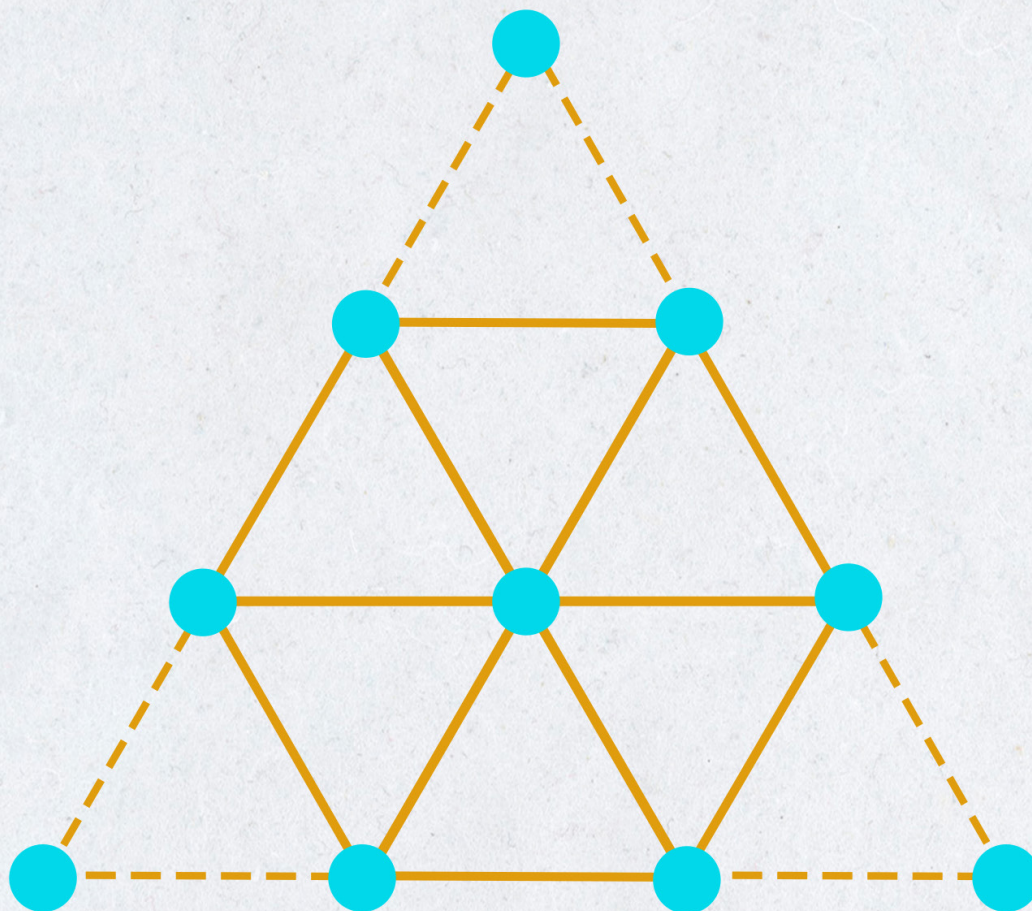
Соедините полученную конструкцию так,
как показано на схеме.



**Теперь приступаем
к постройке следующего яруса!**



Добавляем ещё по две зубочистки к будущей пирамиде, как показано на схеме.



Теперь основание готово!

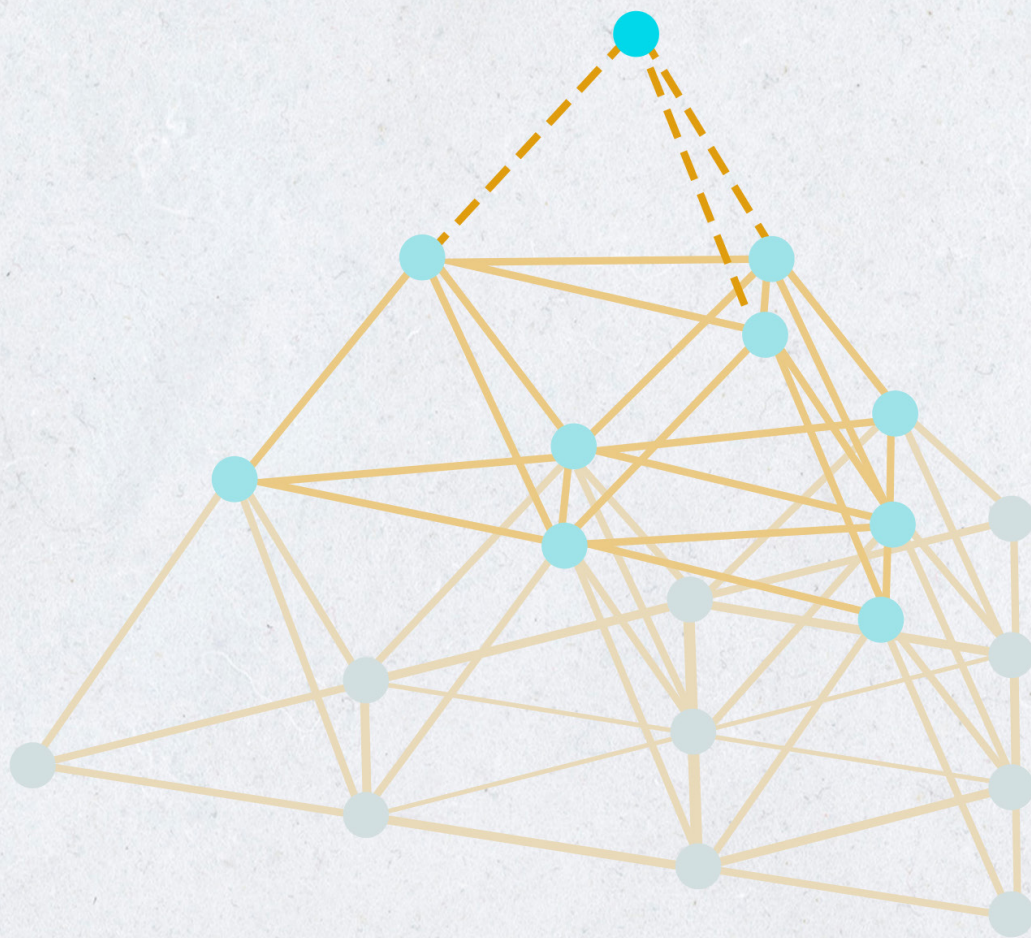
Двигаемся дальше





4 этап

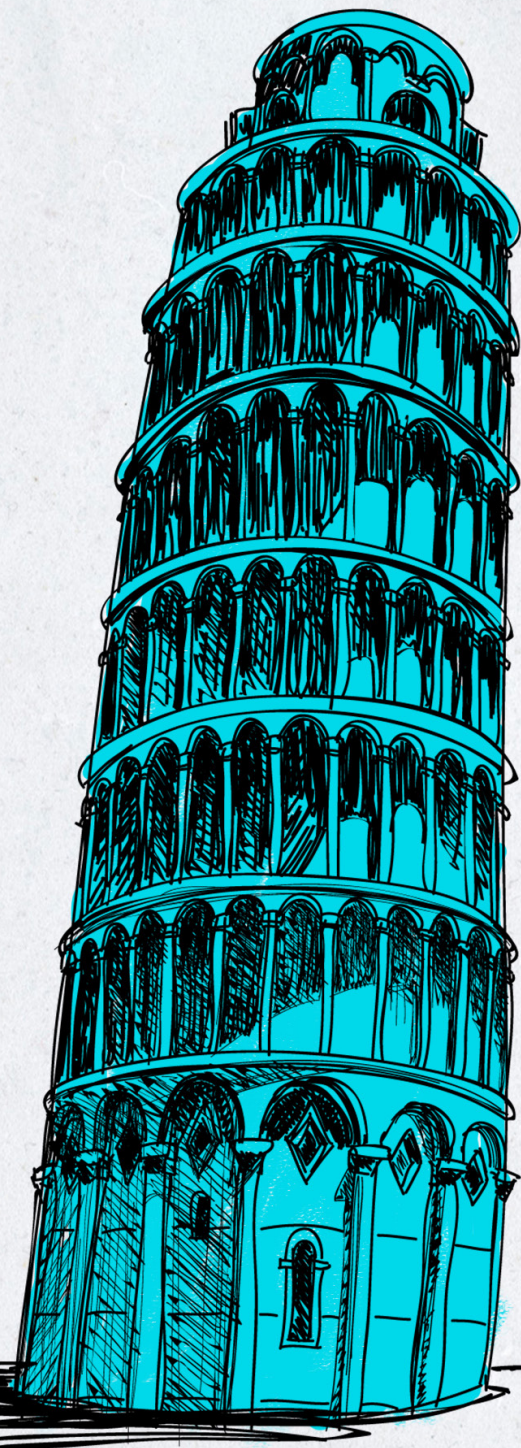
Завершаем строительство нашей пирамиды, построив вершину пирамиды.



ПИЗАНСКАЯ БАШНЯ

В городе Пиза стоит башня, которая будто падает. Придумали ее Боннано Пизано и Вильгельм фон Инсбрук, а строительство продолжалось 300 лет! Так и осталась тайной кривизна башни: то ли Боннано ошибся в проектировании, то ли так и задумывалось.

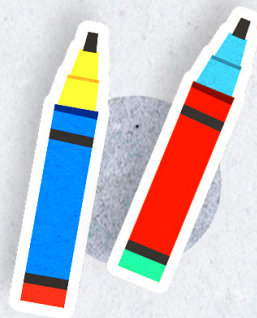
Следуй инструкции и создай свою «падающую» башню!



Вам понадобится:



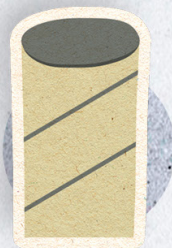
Ножницы



Фломастеры



Клей



Втулка

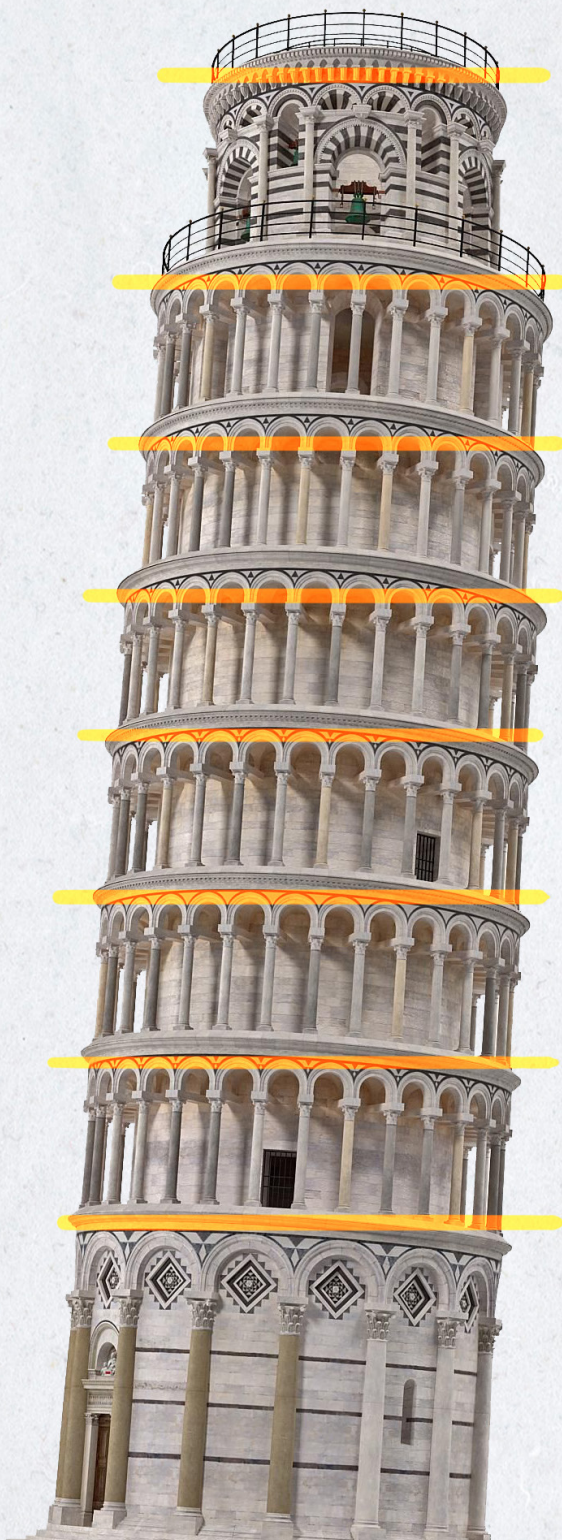


Плотный картон

Арки

Пизанскую башню на первом ярусе украшают глухие арки. Арки-в котором нет прохода.

Следующие 6 этажей – романские аркады. Это тоже арки, но в которых есть проемы. И на 7 этаже расположилась звонница, которую также украшают арки, в которых нет прохода.



1 этап

Нарисуйте на втулке арки, как на Пизанской башне.

! Дополнительно:

Арки также можно сделать объемными. Для этого можно использовать: пластилин или синельную проволоку.



Наклон

Не забудь ,что Пизанская башня стоит под наклоном и твоя башня должна иметь небольшой наклон.



2 этап

Срежьте дно башни, чтобы она получилась «падающей» как показано на рисунке.



3 этап

Закрепи башню на подставке с помощью клея, чтобы закончить всю композицию.

! Дополнительно:

Так же закрепить свою башню ты сможешь с помощью пластилина.





СОБОР СВЯТОГО СЕМЕЙСТВА

SAGRADA FAMILIA

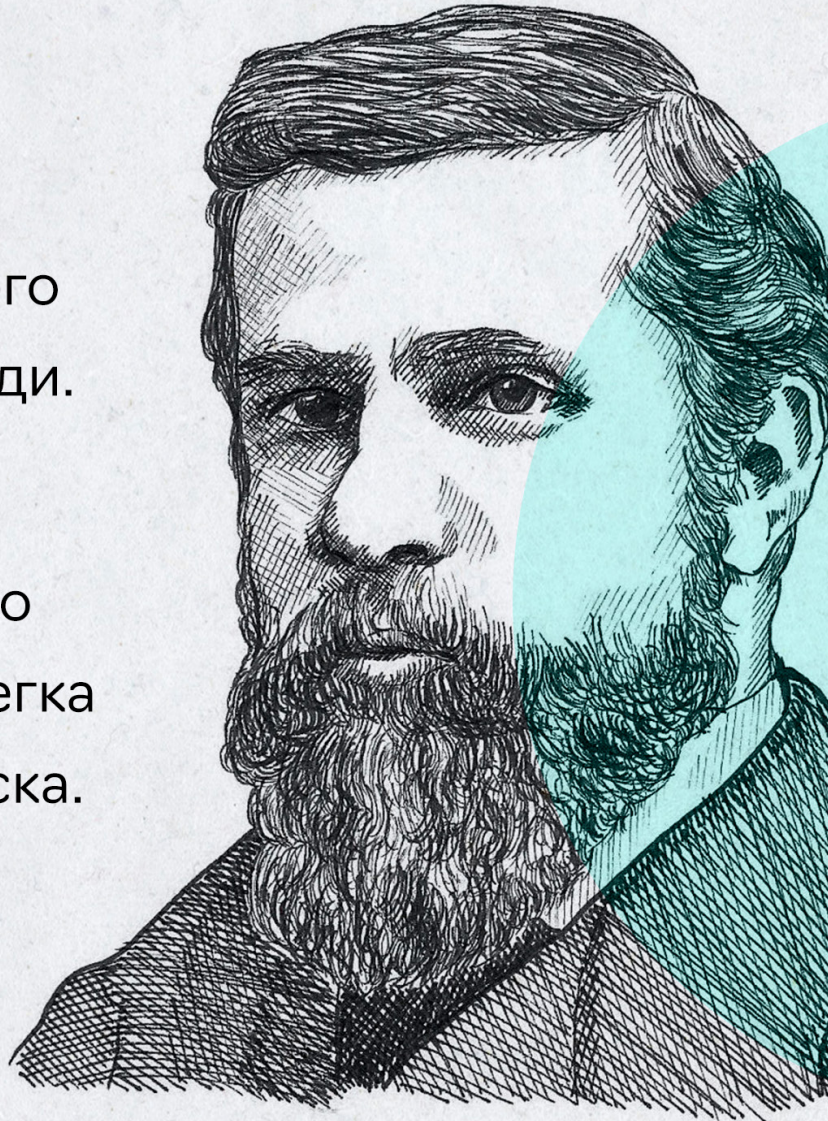
**Создай свой
собственный замок
вместе с нами!**



Sagrada Familia –

Главный проект известного архитектора Антонио Гауди.

Детство Антонио Гауди прошло у моря. Возможно поэтому все его дома слегка напоминают замки из песка.



Создай замок с помощью красок,
кисти и своей фантазии.

**Основой замка послужит
твоя ладонь.**





СИДНЕЙСКИЙ ОПЕРНЫЙ ТЕАТР

Символ австралийского континента,
архитектурный шедевр датчанина Йорна
Утзона, здание, которое известно и нравится
каждому - сиднейский оперный театр.



Вам понадобится:



Камера



Любимое
стихотворение



Техника
выразительного
чтения



Выразительно прочитай
любимое стихотворение
и опубликуй на своей
странице с хештегом

#travelChallenge

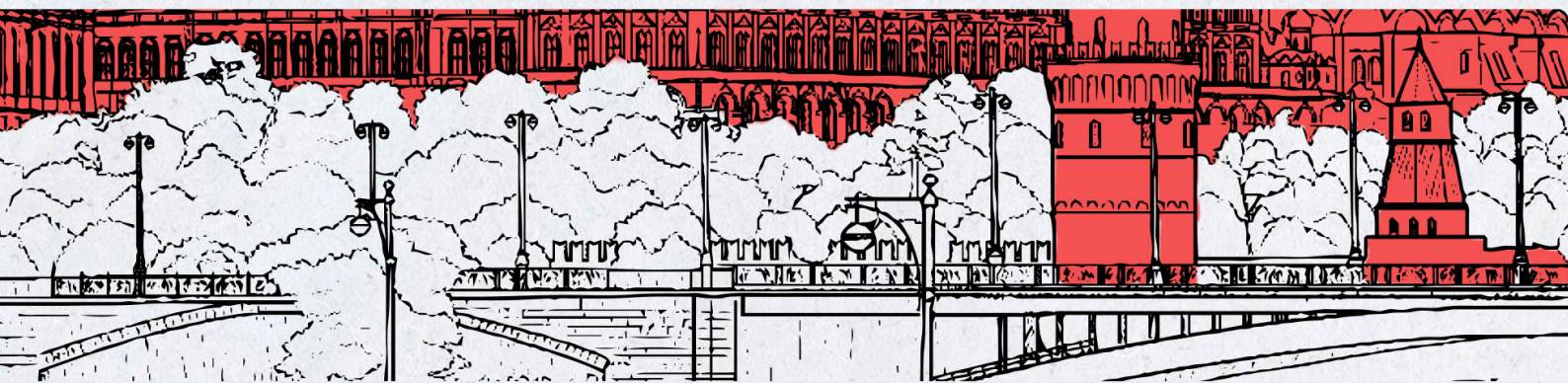




МОСКОВСКИЙ КРЕМЛЬ



- С XVII века башни Московского кремля украшали двуглавые орлы. В 1935 году было решено заменить их пятиконечными звездами.
- Современный внешний вид Кремль в столице получил в XV веке – итальянские подрядчики за 10 лет возвели более прочные стены из обожженного красного кирпича.
- Но в 18 веке стены Кремля вновь стали белыми. Изначальный цвет стены вернули в 1947 году. Инициатором этого был Иосиф Сталин – как символический знак красного флага, знаменующая победу над фашистской Германией.
- В период правления царей, на территорию кремля мог войти любой, без препятствий и абсолютно бесплатно и посетить дворец.
- До середины 20-го века на Кремля территории проживали москвичи. И только с 1955 года был введен в действие запрет.



Викторина «Московский Кремль»

1. Самая главная и известная башня Кремля. (Спасская)
2. Собор, возведённый по указу Ивана Калиты в честь Архангела Михаила. (Архангельский)
3. Головной убор, который возлагался на головы российских царей, занимавших престол до Петра 1. (Шапка Мономаха)
4. Кремлёвская мастерская, где делали боевую и парадную амуницию, т.е. доспехи и прочее. (Оружейная палата)
5. Палата, в которой молился царь после вечернего кушанья. (Крестовая)
6. Главный исторический памятник Кремля, расположен в глубине Соборной площади. (Успенский собор)
7. 40-тонный колокол, отлитый по приказу Бориса Годунова. (Царь-колокол)
8. Палата, фасад которой облицован белым камнем с острыми гранями наподобие бриллиантов. (Грановитая палата)
9. Самое высокое сооружение в Кремле. (Колокольня «Иван Великий»)
10. Где расположен Большой Кремлёвский дворец. (На Боровицком холме)
11. Самая молодая изящная башенка в Кремле. (Царская)
12. Главные парадные ворота Кремля. (Спасские ворота)

